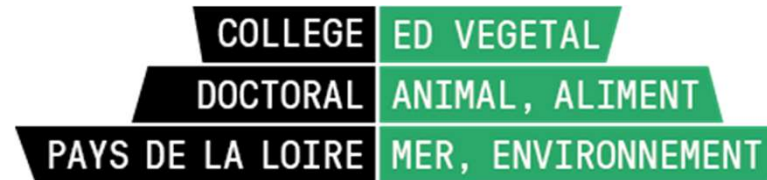


ECOLE DOCTORALE VAAME

CR CONSEIL DE L'ED – VENDREDI 5 DÉCEMBRE 2025



Ordre du jour du Conseil de l'ED VAAME :

- CR du Conseil de l'ED du 20 Juin 2025 approuvé
- Présentation de François Gaudin, Nouveau représentant IFREMER
- Bilan des activités 2025 des commissions et perspectives 2026
- AAP 2026 du Collège doctoral aux Ecoles doctorales: Proposition de l'ED VAAME
- Règles d'utilisation de l'IA. Modification du RI => **VOTE**
- Validation du calendrier de recrutement sur Concours ED 2026 => **VOTE**
- Budget 2026 => **VOTE**
- Fiche RNCP Compétences des docteurs: modifications
- Evolution des Ecoles doctorales Pays de la Loire
- Questions diverses

ECOLE DOCTORALE VAAME

MODIFICATION DE LA LISTE DES MEMBRES

COLLEGE ED VEGETAL
DOCTORAL ANIMAL, ALIMENT
PAYS DE LA LOIRE MER, ENVIRONNEMENT

CONSEIL de l'ED 26 membres

Au Bureau: E. Ponzevera (Directeur scientifique adjoint)
ou MP Halm (DU Unité BIODIVENV) suppléante
Au Conseil: F Gaudin

Présidente du Conseil	UA							
Directrice de l'ED	LEDUC. N							
15 représentant-es des établissements et des UR	Etablissements co-accrédités					Etablissements associés		
	UA	LMU	NU	IARA	ONIRIS	ESA	IFREMER	INRAE
	Direct. Adjoint-es		Schoefs B.		Vidal-Baudet L. Fourichon C.			
	Membres du bureau	Helesbeux JJ		Grovel O.		Picouet P.	Hess P.	Bonnin E.
	Chercheur-es	Gentilhomme J.			Geoffriau E. Cariou.V			Buitink J / Bertho N.
	BIATTS	Bréard D.						Membre J.M
	15	3	1	1	2	2	1	4

1^{er} collège = 14 représentants
établissements et unités
2^e collège = 2 représentants BIATSS

3^e collège = 5 doctorant-es élu-es

Cécile ABALAIN	Directrice de l'innovation Végépolys Valley
Philippe FRAVALO	Pr. au CNAM, Directeur de l'UR Metabiot, Président du CES des risques biologiques dans les aliments de l'ANSES
Laurent GUÉRIN (Titulaire)	MSD Santé animale
David LUSSOT (Suppléant)	
Claude-Emmanuel KOUTOUAN	FNAMS Fédération Nationale des Agriculteurs Multiplicateurs de Semences
Frédéric RAVILLY (Titulaire)	Technopole ATLANPOLE au sein du Pôle Mer Bretagne Atlantique
Boris TEILLANT (Suppléant)	

DAVRANCHE	Cholé	UA	IRHS	Titulaire
KERCKHOVE	Alexandre	IARA	IRHS	Titulaire
HUSSON	Fanny	NU	IFREMER	Titulaire
NAJERA ROUSSELIN	Mariandrea	UA	LPG	Titulaire
MARIVAIN	Clémence	NU	ISOMER	Titulaire
LEBLOND	Auriane	UA	SONAS	Suppléante

4^e collège = 5 personnalités extérieures à l'ED nommées par la direction de l'ED
sur proposition du Conseil de l'ED

ECOLE DOCTORALE VAAME

Nouveau représentant IFREMER

COLLEGE	ED VEGETAL
DOCTORAL	ANIMAL, ALIMENT
PAYS DE LA LOIRE	MER, ENVIRONNEMENT



François Gaudin, Ifremer

Chargé de mission à la Direction Scientifique (site de Brest-Plouzané)

Docteur en océanographie biologique de l'Université Pierre et Marie Curie (Sorbonne Université)

Ancien représentant des doctorants à l'ED 227 « Sciences de la Nature et de l'Homme : écologie et évolution » (2 années), actuelle ED 227 « DIVERsités, Origines, NATures »

Expériences professionnelles après thèse :

- Gestion de données marines



- Appui aux politiques publiques

(Directive-Cadre Stratégie pour le Milieu Marin)



- Médiation scientifique



Missions actuelles :

- Suivi de l'ensemble des doctorants et post-doctorants de l'Ifremer, gestion des appels à mobilité courte doctorante, organisation d'événements qui leur sont dédiés
- Gestion des appels à projets de la Direction Scientifique relatifs aux thèses et aux post-doctorats
- Secrétariat du Comité Scientifique de l'Ifremer
- Interface entre le Hcéres et les unités de recherche de l'institut dans les processus d'évaluation
- Contribution à la mise en œuvre d'actions incitatives (ex : soutien aux chercheurs nouvellement recrutés)
- **Des formations proposées aux doctorants IFREMER: Formation OPTISCOP sur l'intégrité scientifique, Formation professionnalisation: « Une thèse et après » sur 2 jours avec articulation de l'APEC, des recruteurs, témoignages Alumni, ateliers CV, LM, entretiens.**

ECOLE DOCTORALE VAAME

Commission Formation

COLLEGE ED VEGETAL
DOCTORAL ANIMAL, ALIMENT
PAYS DE LA LOIRE MER, ENVIRONNEMENT

Bilan 2025

Réunions

24/02/2025

17/03/25

22/04/25

16/05/25

16/06/25

21/10/25

Accueil d'Alexandre Kerckhove

en tant que représentant des doctorants
au sein de la commission formation

Difficultés rencontrées:

- des doctorants qui s'inscrivent mais ne se présentent pas à la formation. Faire un courrier aux doctorants et encadrants. Enregistrer les noms des doctorants concernés.
- Faible taux de participation aux formations. Deux ont été annulées de ce fait.

Formations 2025

Intitulé de la formation	Date(s) et Lieu	Formateur(s)	Objectifs	Nombre d'inscrits
Evaluer la santé du végétal par la mesure non destructive de la fluorescence de la chlorophylle	Mercredi 2 juillet UR BIOSSE LMU	Schoefs B	Comprendre comment à partir de la mesure de la fluorescence de la chlorophylle, l'activité photosynthétique est évaluée Comprendre comment l'énergie absorbée est gérée par les chloroplastes Réaliser et analyser des mesures	3
Formation Langage des Entreprises	Mardi 27 mai UA	Rétif J Oberlé K Macé S Leduc N	Se familiariser avec le langage entreprise, savoir l'utiliser pour décrire son parcours et ses compétences de docteur et pour répondre à une offre d'emploi du secteur privé.	9
Apport de la bio-informatique structurale pour l'étude des macromolécules biologiques ANNULEE	Du 4 juin au 6 juin NU	Teletchea S Offman B	Appréhender la visualisation moléculaire Identifier les sources fiables de données de structure Modéliser des structures de protéines d'intérêt Modéliser l'impact de mutations Comprendre la dynamique des protéines	
L'imagerie multi-échelle et multimodale pour l'exploration de la microstructure des plantes, biomatériaux et/ou aliments	Mardi 27 mai ONIRIS (Plateformes APEX et BIBS)	Dubreil L	Initiation aux techniques innovantes en microscopie accessibles sur les plateformes APEX et BIBS, pour une exploration multi-échelle et multimodales des plantes, biomatériaux et/ou aliments	9
Réseauter à l'international ANNULEE	30 juin- 01 juillet, UR BIOSSE, LMU	Schoefs B	Cibler des laboratoires de pointes dans un domaine S'approprier le travail d'une personne S'exprimer clairement et rapidement en anglais.	
Cultures en pots sous serre : Gestion des substrats et du climat	Du 29 septembre au 01 octobre IARA	Michel JC, Chantoiseau E Cannavo P Tawegoum R	Connaître les processus physico-chimiques dans le continuum substrat-plante-atmosphère en contexte horticole et maraîcher Connaître les leviers d'actions et les paramètres pour un usage efficient des ressources (eau, énergie et fertilisants)	4

ECOLE DOCTORALE VAAME

Commission Formation

COLLEGE ED VEGETAL
DOCTORAL ANIMAL, ALIMENT
PAYS DE LA LOIRE MER, ENVIRONNEMENT

Formations 2026

Intitulé de la formation	Date(s) et Lieu	Formateur(s)	Objectifs	Nombre d'inscrits
Python Langage pour la biologie	12-14 janvier	C. Landès (UA) J. Bourbeillon (IARA)		
Formation Langage des Entreprises (AAP CD 2025, sur reliquats)		Rétif J (UA) Oberlé K (INRAE) Macé S (Ifremer) Leduc N (UA)	Se familiariser avec le langage entreprise, savoir l'utiliser pour décrire son parcours et ses compétences de docteur et pour répondre à une offre d'emploi du secteur privé.	
Sensibilisation aux sciences participatives		L. Perchepied (UA) L. Marché (INRAE)		
L'Intelligence Artificielle générative en Recherche : pourquoi, comment ? (AAP CD 2026)		O. Grovel (NU) P. Picouet (ESA)		
Modélisation structurale des protéines		B. Offman, S. Télétchéa (NU)		
L'imagerie multi-échelle et multimodale pour l'exploration de la microstructure des plantes, biomatériaux et/ou aliments	ONIRIS (Plateformes APEX et BIBS)	Dubreil L (ONIRIS)	Initiation aux techniques innovantes en microscopie accessibles sur les plateformes APEX et BIBS, pour une exploration multi-échelle et multimodales des plantes, biomatériaux et/ou aliments	

ECOLE DOCTORALE VAAME

Commission Formation

COLLEGE	ED VEGETAL
DOCTORAL	ANIMAL, ALIMENT
PAYS DE LA LOIRE	MER, ENVIRONNEMENT

Journée scientifique 2025

24 Juin 2025 amphi L005 Angers

64 inscrits dont 53 doctorants

1^{ère} année : 13

2^{ème} année : 29

3^{ème} année : 11

24 présentations orales

23 posters

Prix bons cadeaux

Trois prix oral 250/200/150

Trois prix poster 130/100/70

Merci à Louise et Alexandre pour leur aide !



Difficulté rencontrée:

-Recensement des doctorants qui n'ont jamais participé à la JS: Rappeler qu'une participation avec communication (poster ou orale) est obligatoire pour autorisation de soutenance.
Une attestation de participation est envoyée au doctorant à l'issue de la JS par la gestionnaire de l'ED. Le doctorant doit la télécharger sur Amethis pour une demande d'équivalence.

ECOLE DOCTORALE VAAME

Commission Formation

COLLEGE	ED VEGETAL
DOCTORAL	ANIMAL, ALIMENT
PAYS DE LA LOIRE	MER, ENVIRONNEMENT

Perspectives 2026

Bien évaluer et discuter en amont avec les organisateurs les coûts associés à chacune de ces formations avant validation et mise en oeuvre

Evolution de formation

- Formation Python niveau 2

Reprogrammer les formations

- Modélisation structurale des protéines
- L'imagerie multi-échelle et multimodale pour l'exploration de la microstructure des plantes, biomatériaux et/ou aliments
- Langage des entreprises: **Organisée par la Commission Professionnalisation**

Proposer de nouvelles formations

- Sensibilisation aux sciences et recherches participatives
- IA générative en recherche: **organisée par le Bureau de l'ED (O. Grovel et P. Picouet)**

JS 2026

- Université Le Mans
- Date à définir: Avril ou Juin. **Problème des disponibilités des amphis. Juin plus facile.**
- Création de sous-groupes pour l'organisation: **2 doctorants LMU aideront à l'organisation. En trouver d'autres.**
- **Financement: JF Bruggeman propose en janvier une méthode pour règlement des frais sur LMU.**

JS 2026

- Le Mans
- Date à définir
- Répartition en sous-groupes de travail
 - Inscriptions : lancer une annonce avec deadline, gérer les envois d'information pour les inscrits et gérer les badges, feuille d'émargement
 - Présentations : les présentations sont gérées par un groupe d'étudiants, prévoir un référent dans la commission
 - Logistique : déplacements, repas, reservation salle, installation posters, prix (bons cadeaux, votes, diplomes, photos)

Commission
Professionnalisation et International

Décembre 2025

jeanne-marie.membre@inrae.fr

International: Départs étrangers pour missions / conférences

Réunion avril et octobre

- Plusieurs demandes mais pas toujours de subventions...
 - 2 séjours
 - 7 conférences
- car les doctorants ne renvoient pas les justificatifs (repérage écart sur 2024)
- Proposition: être plus clair sur le formulaire d'inscription sur:
 - Le verbatim/témoignage à fournir post-déplacement par le doctorant à l'ED
 - Le fait que l'aide financière est versée au laboratoire et non au doctorant.
 - Difficulté dans le circuit de reversement: Bien précisé sur la candidature qui est le gestionnaire du laboratoire avec adresse-mail.
- JMM modifie le document de l'AAP en décembre

ECOLE DOCTORALE VAAME

Travaux de la Commission IP

COLLEGE	ED VEGETAL
DOCTORAL	ANIMAL, ALIMENT
PAYS DE LA LOIRE	MER, ENVIRONNEMENT

Professionnalisation

- 3 doctorantes sont entrées dans la commission en 2025

Charlotte
Riou de la
Courcelle



1^{ère} année de thèse à SECALIM sur
« analyse des variations génétiques
de *Campylobacter jejuni* en lien
avec sa survie au procédé de
transformation de la filière volaille
: vers l'identification de
biomarqueurs de stress? »

Victoire Le
Cozic



1^{ère} année de thèse à SECALIM,
sur « développement de
méthodes de contrôle
innovantes pour maîtriser les
dangers émergents liés aux
alternatives protéiques ».

Jade
Mogéon



2^e année de thèse à ISOMER
sur "l'impact des conditions
socio-écosystémiques sur la
dynamique des populations de
palourdes et conséquence
pour leur gestion".

Merci à Jade qui
quitte cette
mission en 2026.
Solliciter les
doctorants pour
trouver un.e
remplaçant.e

Professionnalisation

Une journée en présentiel / JADE et Kenny de la commission

- Journée professionnalisation des doctorants, Faculté des Sciences Angers, le 27 mai 2025
- → très bien perçu
- Reconduit en 2026, 2027 et 2028 (en mode binôme pour assurer le tuilage). **Financement sur reliquats de l'AAP 2025**

ECOLE DOCTORALE VAAME

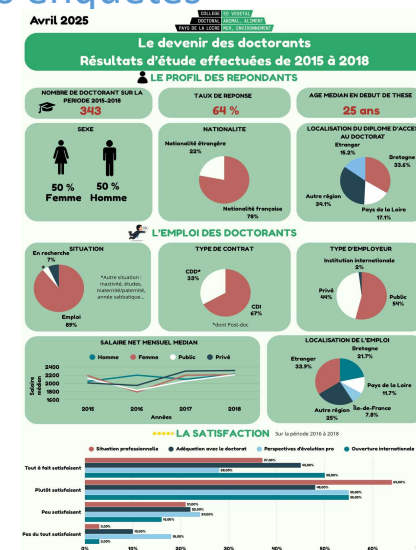
Travaux de la Commission IP

COLLEGE ED VEGETAL
DOCTORAL ANIMAL, ALIMENT
PAYS DE LA LOIRE MER, ENVIRONNEMENT

Professionnalisation

Une enquête sur le devenir des doctorants / **Victoire et Charlotte**

- Tout d'abord une compilation (sous forme poster) des enquêtes précédentes (2015 à 2018)
- Rien de très récent et rien d'automatique
- Une nouvelle enquête en cours
 - Un questionnaire fait par et pour les doctorants
 - <https://sondages.inrae.fr/index.php/619744?lang=fr>
 - Lancement le : 22/10/2025
 - Diffusée par mail aux alumni et directeurs de thèses, sur LinkedIn (ED VAAME + ATD Oniris) mais n'hésitez pas à relayer
 - A ce jour : 25 réponses complètes / 8 réponses partielles




ECOLE DOCTORALE VAAME

Travaux de la Commission IP

COLLEGE ED VEGETAL
DOCTORAL ANIMAL, ALIMENT
PAYS DE LA LOIRE MER, ENVIRONNEMENT

○ <https://sondages.inrae.fr/index.php/619744?lang=fr>

 **INRAE**
Sondages Enquêtes Questionnaires

Étude sur le parcours professionnels des docteurs (2020–2024) – Écoles Doctorales VAAME / EGAAL / SML

Charger un questionnaire non terminé Langue : Français -

0%

Langue : Français

Étude sur le parcours professionnels des docteurs (2020–2024) – Écoles Doctorales VAAME / EGAAL / SML

Dans le cadre d'un travail d'analyse sur l'**insertion professionnelle des anciens doctorants de l'École Doctorale VAAME (anciennement EGAAL et SML)**, nous lançons cette enquête afin de mieux comprendre les parcours professionnels après l'obtention du doctorat.

Ce questionnaire s'adresse uniquement **aux docteurs ayant été inscrits à l'ED VAAME / EGAAL / SML et ayant soutenu leur thèse entre 2020 et 2024**. Vos réponses nous permettront d'actualiser les données recueillies les années précédentes, d'identifier les tendances récentes en matière d'insertion professionnelle, et de mieux accompagner les futurs doctorants dans la construction de leur parcours post-thèse.

Quelques informations importantes :

- La durée estimée de réponse est de 10 minutes.
- Le questionnaire est entièrement **anonyme**.
- Les réponses seront utilisées uniquement à des fins **d'analyse statistique**.
- Conformément à la réglementation **RGPD**, aucune donnée personnelle identifiable ne sera diffusée.
- Les données seront conservées de manière sécurisée pendant un an, puis **supprimées** à l'issue de l'analyse finale.
- Les résultats seront présentés sous forme synthétique aux doctorants actuellement inscrits et aux étudiants post-bac intéressés par un parcours doctoral.

Il y a 42 questions dans ce questionnaire.

Ce questionnaire est anonyme.

L'enregistrement de vos réponses à ce questionnaire ne contient aucune information permettant de vous identifier, à moins que l'une des questions ne vous le demande explicitement.

Si vous avez utilisé un code pour accéder à ce questionnaire, soyez assuré qu'aucune information concernant ce code ne peut être enregistrée avec vos réponses. Il est géré sur une base séparée où il sera uniquement indiqué que vous avez (ou non) finalisé ce questionnaire. Il n'existe pas de moyen pour faire correspondre votre code à vos réponses sur ce questionnaire.

Transmettre ce lien aux directeurs de thèse pour qu'ils le transmettent à leurs anciens doctorants (diplômés 2022 à 2024)
JF Bruggeman doit pouvoir fournir les listes mails personnels des doctorants de l'UA.

ECOLE DOCTORALE VAAME

Travaux de la Commission Thèse

A. Activité générale de la commission (2025-2026)

❖ Réunion de la commission thèse à venir : Fin janvier 2026; fin mai/début Juin 2026

1 ➤ Bilan chiffré recrutement Doctorants 2025

Type de recrutement	Nombre de projets de thèse	Nombre total de candidatures	Bourses attribuées
Concours	7	92	7
Entretien	35	649	35

ECOLE DOCTORALE VAAME

Travaux de la Commission Thèse

COLLEGE ED VEGETAL
DOCTORAL ANIMAL, ALIMENT
PAYS DE LA LOIRE MER, ENVIRONNEMENT

A. Activité générale de la commission (2025/2026)

2 ➤ Révision des documents « Recrutement » disponibles sur le site ED VAAME pour mise en ligne sur le site ED VAAME

Document	Langue(s)	Version 2026	Disponibilité sur site ED VAAME
Guide de recrutement d'un doctorant	VF & VA	À réactualiser	✓ En ligne sur site ED après validation du calendrier de concours
Dossier projet thèse	VF & VA	OK	✓ A mettre En ligne
Règlement concours CDE	VF & VA	À réactualiser	✓ En ligne sur site ED après validation du calendrier de concours
Règlement recrutement par entretien	VF & VA	OK	✓ A mettre En ligne
Fiche entretien / retour	VF & VA	OK	✓ A mettre En ligne
Notice calcul note admissibilité	VF & VA	OK	✓ A mettre En ligne
Calendrier concours	VF & VA	Réactualisé	✓ A mettre En ligne après validation au conseil ED

!! Manque version anglaise
Règlement du concours CDE 2025
(VF) sur le site

ECOLE DOCTORALE VAAME

CALENDRIER CONCOURS ED VAAME 2026

COLLEGE ED VEGETAL
DOCTORAL ANIMAL, ALIMENT
PAYS DE LA LOIRE MER, ENVIRONNEMENT

Proposition de la commission thèse

Calendrier 2026

- **16 février au 20 mars** : Dépôt des projets de thèse inscrits au concours sur la plateforme « Amethis – Module « Projets de recherche Doctoraux »
- **27 mars** : Mise en ligne des projets de thèse après validation administrative par l'ED VAAME et sous réserve des arbitrages des établissements
- **27 mars au 13 mai** : Dépôt des candidatures sur la plateforme « Amethis »
- **21 mai** : Envoi de la liste des candidats à chaque porteur de projet de thèse pour sélection de 2 candidats uniquement aux auditions du concours. *Si 2 candidats sont admissibles, les 2 devront obligatoirement être auditionnés.*
- **1 juin 12h** : Le porteur informe l'ED des 2 candidats sélectionnés et transmet le fichier de notes d'admissibilité de tous les candidats à son projet de thèse.
- **2 juin** : Envoi des convocations aux candidats admissibles avec une réponse attendue pour le **9 juin à 12h**.
- **9 et 10 juin** : Convocation des candidats inscrits sur liste complémentaire si des désistements surviennent parmi les candidats initialement convoqués avec une réponse attendue pour le **12 juin à 12h**.
- **10-12 juin** : Envoi des dossiers aux rapporteurs du jury et élaboration du planning des auditions.
- **16 Juin** : Epreuve orale du concours, délibération des jurys et validation des classements définitifs.
- **19 juin** : Réunion du conseil de l'ED VAAME pour validation des résultats. Transmission du PV aux établissements pour validation et signature.
- **24 juin** : Mise en ligne des résultats et mails aux candidats

Rappel Calendrier 2025

- **17 février au 21 mars** : Dépôt des projets de thèse inscrits au concours sur la plateforme « Amethis – Module « Projets de recherche Doctoraux »
- **28 mars** : Mise en ligne des projets de thèse après validation administrative par l'ED VAAME et sous réserve des arbitrages des établissements
- **28 mars au 16 mai** : Dépôt des candidatures sur la plateforme « Amethis »
- **23 mai** : Envoi de la liste des candidats à chaque porteur de projet de thèse pour sélection de 2 candidats uniquement aux auditions du concours. *Si 2 candidats sont admissibles, les 2 devront obligatoirement être auditionnés*
- **2 juin 12h** : Le porteur informe l'ED des 2 candidats sélectionnés et transmet le fichier de notes d'admissibilité de tous les candidats à son projet de thèse.
- **3 juin** : Envoi des convocations aux candidats admissibles avec une réponse attendue pour le **10 juin à 12h**.
- **11 juin** : Envoi des dossiers aux rapporteurs du jury et élaboration du planning des auditions.
- **17 Juin** : Epreuve orale du concours, délibération des jurys et validation des classements définitifs.
- **20 juin** : Réunion du conseil de l'ED VAAME pour validation des résultats
- **20 juin** : Mise en ligne des résultats et mails aux candidats

ECOLE DOCTORALE VAAME

Travaux de la Commission Thèse

COLLEGE	ED VEGETAL
DOCTORAL	ANIMAL, ALIMENT
PAYS DE LA LOIRE	MER, ENVIRONNEMENT

A. Activité générale de la commission (2025/2026)

2 ➤ Révision des documents « Recrutement » disponibles sur le site ED VAAME pour mise en ligne sur le site ED VAAME

- **16 février au 20 mars** : Dépôt des projets de thèse inscrits au concours sur la plateforme « Amethis – Module « Projets de recherche Doctoraux »
- **27 mars** : Mise en ligne des projets de thèse après validation administrative par l'ED VAAME et sous réserve des arbitrages des établissements
- **27 mars au 13 mai** : Dépôt des candidatures sur la plateforme « Amethis »
- **21 mai** : Envoi de la liste des candidats à chaque porteur de projet de thèse pour sélection de 2 candidats uniquement aux auditions du concours. *Si 2 candidats sont admissibles, les 2 devront obligatoirement être auditionnés.*
- **1 juin 12h** : Le porteur informe l'ED des 2 candidats sélectionnés et transmet le fichier de notes d'admissibilité de tous les candidats à son projet de thèse.
- **2 juin** : Envoi des convocations aux candidats admissibles avec une réponse attendue pour le **9 juin à 12h**.
- **9 et 10 juin** : Convocation des candidats inscrits sur liste complémentaire si des désistements surviennent parmi les candidats initialement convoqués avec une réponse attendue pour le **12 juin à 12h**.
- **10-12 juin** : Envoi des dossiers aux rapporteurs du jury et élaboration du planning des auditions.
- **16 Juin** : Epreuve orale du concours, délibération des jurys et validation des classements définitifs.
- **19 juin** : Réunion du conseil de l'ED VAAME pour validation des résultats. Transmission du PV aux établissements pour validation et signature.
- **24 juin** : Mise en ligne des résultats et mails aux candidats

2 juin : Envoi des convocations aux candidats admissibles, inscrits sur liste principale et complémentaire, avec une réponse attendue pour le **9 juin à 12h**.

12 juin : Date limite de recours à la liste complémentaire.

ECOLE DOCTORALE VAAME

CALENDRIER CONCOURS ED VAAME 2026

COLLEGE ED VEGETAL
DOCTORAL ANIMAL, ALIMENT
PAYS DE LA LOIRE MER, ENVIRONNEMENT

Proposition de la commission thèse

Calendrier 2026

Calendrier voté à l'unanimité

- **16 février au 20 mars** : Dépôt des projets de thèse inscrits au concours sur la plateforme « Amethis – Module « Projets de recherche Doctoraux »
- **27 mars** : Mise en ligne des projets de thèse après validation administrative par l'ED VAAME et sous réserve des arbitrages des établissements
- **27 mars au 13 mai** : Dépôt des candidatures sur la plateforme « Amethis »
- **21 mai** : Envoi de la liste des candidats à chaque porteur de projet de thèse pour sélection de 2 candidats uniquement aux auditions du concours. *Si 2 candidats sont admissibles, les 2 devront obligatoirement être auditionnés.*
- **1 juin 12h** : Le porteur informe l'ED des 2 candidats sélectionnés et transmet le fichier de notes d'admissibilité de tous les candidats à son projet de thèse.
- **2 juin** : Envoi des convocations aux candidats admissibles avec une réponse attendue pour le **9 juin à 12h**.
- **9 et 10 juin** : Convocation des candidats inscrits sur liste complémentaire si des désistements surviennent parmi les candidats initialement convoqués avec une réponse attendue pour le **12 juin à 12h**.
- **10-12 juin** : Envoi des dossiers aux rapporteurs du jury et élaboration du planning des auditions.
- **16 Juin** : Epreuve orale du concours, délibération des jurys et validation des classements définitifs.
- **19 juin** : Réunion du conseil de l'ED VAAME pour validation des résultats. Transmission du PV aux établissements pour validation et signature.
- **24 juin** : Mise en ligne des résultats et mails aux candidats

Vote du
CONSEIL

Constitution du jury

- **13 février** : Appel à experts pour les jurys de concours VAAME : - *Appel fait parmi les chercheurs et enseignants chercheurs (HDR ou non) du conseil et des trois commissions de l'ED et les chercheurs et enseignants-chercheurs des unités/équipes rattachées à l'ED*
- **30 mars** : Constitution des sous-jurys VAAME « mer » et « végétal » (*chaque sous-jury est constitué de 5-6 personnes*)

A. Activité générale de la commission (2025/2026)

3 ➤ Sélection des candidats admissibles

Les modifications apportées au tableau de notation pour l'admissibilité (ajout de coefficients, correction erreur de calcul) sont reconduites pour 2026 (pas de contentieux ni dysfonctionnement de ce tableau cette année)

4 ➤ Organisation du concours

Appel à candidatures pour les membres du jury :

Les appels à volontaires seront envoyés **plus tôt** que l'an dernier

Proposition pour 2026

Lancer les appels **dès validation au conseil ED du calendrier de concours** :

1^{er} Appel : à destination de la **commission thèse** (**dès janvier**)

2^{ème} appel plus large C/EC à destination de unité-équipes rattachées à ED (début en mars)

B. Perspectives et pistes d'amélioration (2025-2026)



1. Plateforme Amethis

Mieux **accompagner les porteurs de projet** dans l'utilisation d'Amethis (fiche tutoriel).
Action envisagée, mais la nécessité reste à confirmer

2. Outils & documentation

Formaliser les rôles et la mobilisation attendue des personnes impliquées



A faire : élaborer une **fiche de répartition des tâches** (checklist claire), précisant :

Les responsabilités de chacun (secrétariat, présidence de commission, appui logistique)

Le **calendrier des actions** attendues

Les contacts de référence par domaine (salles, visio, restauration, communication...)

Remarques

Procédure de demande de dérogation inscription en 4^{ème} année , pas disponible sur le site.
Proposition: intégrer dans partie
« Suivi de thèse »

ECOLE DOCTORALE VAAME



Appel à propositions
« Écoles doctorales 2026 »

COLLEGE ED VEGETAL
DOCTORAL ANIMAL, ALIMENT
PAYS DE LA LOIRE MER, ENVIRONNEMENT

Proposition de l'ED VAAME: Une formation «L'Intelligence Artificielle générative en Recherche : pourquoi, comment ? »

L'utilisation de l'IAgen dans la recherche soulève un certain nombre de questions d'ordre à la fois:

- **pratique** (que peut-on faire, pourquoi)
- **éducatif** (faire AVEC l'IA et non PAR l'IA)
- **éthique** (limites, science ouverte)
- **juridique** (confidentialité, propriété intellectuelle)
- **environnemental**

Former les jeunes chercheurs à la bonne utilisation de l'IAgen dans leur cadre professionnel est donc essentiel.

Une formation sur une journée (Printemps 2026 site de Nantes Université):

une demi-journée de conférences interactives:

- qu'est-ce que l'IAgen, comment cela fonctionne-t-il ?
- quelles utilisations pour la recherche : texte, biblio, plan, traduction, scripts, analyse,... ; quelle répliquabilité ? ; quelles limites aujourd'hui ?
- Propriété Intellectuelle et sécurisation des données (science ouverte) : quels dangers ? Quelles sont les licences de diffusion à utiliser ? Quelle est la politique IAgen des éditeurs de revues ?
- impact environnemental de l'IAgen à travers des études scientifiques comme celle de l'ADEME sur l'impact de l'utilisation de Mistral Chat
- éthique, droits et obligations (déclaration, plagiat) : Revoir les chartes sur IAgen en France et à l'étranger ? revoir les contrats de travail qui encadrent l'activité des doctorants ?
- quels outils actuels (open-source, privés), les plus pertinents pour les sciences expérimentales ? Utiliser les recommandations des Instituts de recherche européen ?

Une demi-journée d'ateliers pratiques de démonstrations et d'utilisation des principaux outils en direct

ECOLE DOCTORALE VAAME



Appel à propositions
« Écoles doctorales 2026 »

COLLEGE ED VEGETAL
DOCTORAL ANIMAL, ALIMENT
PAYS DE LA LOIRE MER, ENVIRONNEMENT

Proposition de l'ED VAAME: Une formation «L'Intelligence Artificielle générative en Recherche : pourquoi, comment ? »

Les intervenants prévus sont :

- un enseignant-chercheur en informatique, expert en IA (laboratoire LS2N, NU)
- un enseignant-chercheur spécialiste des questions juridiques posées par l'IAgen
- un représentant de la DiptSo – Inrae pour présenter le guide bonne pratique de l'utilisation de l'IAgen de cet ONR
- un ou deux chercheur ou enseignant chercheur utilisateurs experts de l'IAgen
- un doctorant ou post-doctorant, utilisateur expert d'outils d'IAgen.

Public:

Les doctorants VAAME et des autres EDs Pays de la Loire. Sur inscription volontaire.

Formation ouverte dans un second temps aux encadrants si le quotat de 30 doctorants n'est pas atteint.

Budget prévisionnel:	Coût estimatif (€)
Frais de formation par des intervenants	1400
Frais de déplacement des intervenants et des encadrants ED VAAME (hors site Nantes)	400
1 Repas des intervenants et encadrants ED VAAME (Base 10 personnes)	200
Frais de déplacement des doctorants non-nantais à la formation sur le site de Nantes Angers (base 10 doctorants, envir 32 € billet train A/R Angers ou Le Mans)	400
Frais de 1 repas des doctorants participant à la formation (base 30 doctorants)	600
Total demandé pour l'année 2026 :	3000€

Il est attendu que les doctorants ayant suivi cette formation partagent leurs compétences auprès des autres membres de leur laboratoire, y compris leurs encadrants. Ainsi les nouvellement formés deviendront eux-mêmes formateurs dans leur unité de recherche.

Réponse du Collège doctoral attendue début 2026

ECOLE DOCTORALE VAAME

REGLES D'UTILISATION DE L'IA

COLLEGE	ED VEGETAL
DOCTORAL	ANIMAL, ALIMENT
PAYS DE LA LOIRE	MER, ENVIRONNEMENT

PROPOSITION DE TEXTE POUR le R.I de l'ED VAAME

Vote du
CONSEIL

Utilisation de l'Intelligence artificielle

« Toute utilisation de l'IA générative par le.a doctorant.e doit faire l'objet d'une discussion préalable avec ses encadrants. Le.a doctorant.e s'engage à suivre les recommandations de l'établissement d'inscription et du laboratoire d'accueil, quant à l'utilisation et la citation de l'usage de l'Intelligence artificielle générative dans ses travaux de thèse. »

Proposition adoptée à l'unanimité

NB: les fraudes, manquements à l'intégrité scientifique et à la confidentialité seront étudiées par la section disciplinaire de l'établissement d'inscription et du laboratoires d'accueil du.e la doctorant.e. Les alertes seront remontées notamment par l'ED, les encadrants, les membres du CSI.

Il est suggéré que dans son contrat avec le doctorant, les établissements et laboratoires fassent bien référence à l'usage de l'IAg dans le paragraphe sur la propriété intellectuelle.

Liens web des chartes sur l'utilisation de IAg des établissements d'inscription et d'accueils des doctorants:

Université d'Angers: <https://www.univ-angers.fr/numerique>

Le Mans Université: <https://mon-ent-etudiant.univ-lemans.fr/fr/mon-actu/agenda-2025/octobre-2025/charte-ia.html>

Nantes Université: <https://www.univ-nantes.fr/universite/vision-strategie-et-grands-projets/nantes-universite-sengagement-pour-une-utilisation-responsable-et-inclusive-des-ia-gen>

IARA: <https://intranet.institut-agro-rennes-angers.fr/documentation/outils-dintelligence-artificielle-generative>

INRAE: <https://intranet.inrae.fr/national/vie-de-linstitut/ia-generative-a-inrae-publication-dun-guide-du-bon-usage-et-2-notices-pratiques-40821>

ONIRIS: *en cours transmis plus tard*

ESA: *en cours transmis plus tard*

IFREMER: *en cours transmis plus tard*

Insérer cette information dans la charte du doctorant

ECOLE DOCTORALE VAAME

Règles de Recrutement des doctorants

COLLEGE	ED VEGETAL
DOCTORAL	ANIMAL, ALIMENT
PAYS DE LA LOIRE	MER, ENVIRONNEMENT

Tout candidat a une inscription en thèse à l'ED VAAME doit être présenté à l'ED quel que soit le mode de recrutement.

Ainsi, lorsqu'un candidat sollicite une équipe de recherche pour monter une demande de bourse ciblée (bourse d'un état étranger, cotutelle, CIFRE, ADEME..), l'équipe encadrante doit:

-solliciter l'avis de l'ED sur la recevabilité de la candidature

et

- inviter l'ED à l'entretien qu'elle aura avec le candidat préalablement au montage du dossier.

Proposition de modification du R.I:

Proposition adoptée à l'unanimité

Vote du
CONSEIL

Extrait RI p13: **Dans tous les cas de financement ciblés sur le couple sujet/candidat** (ex: salariés, boursiers étrangers, certaines cotutelles internationales, **CIFRE...**), l'ED demande aux directeurs de thèse d'organiser un entretien en présence d'un **représentant HDR de l'ED**, selon des modalités similaires au recrutement par entretien afin que l'ED puisse s'assurer que le candidat a la capacité à s'engager dans un doctorat.

ECOLE DOCTORALE VAAME

Budget ED 2026

COLLEGE ED VEGETAL
DOCTORAL ANIMAL, ALIMENT
PAYS DE LA LOIRE MER, ENVIRONNEMENT

	Budget prévisionnel 2024		Dépenses 2024		Budget prévisionnel 2025		Dépenses 2025		Budget prévisionnel 2026	
	%	11 300 €			%	12 000 € (120 doctorants inscrits en 2024)			%	14 000 € (132 doctorants inscrits en 2025)
Mobilité doctorant.es	42	4 800 €	3 200 €	3 Visites de labo: 1 soutien de 800 € et 2x400€	40	4 800 €	4 400 €	2 Visites de labo: 2 soutiens de 800 €	40	7 300 €: 4 800 € pour mobilité doctorants + 2 500€ pour aide au déplacement e membres internationaux des jurys de soutenance de thèse (250€ pour chaque demande)
			(+1600 € de la dernière vague versés en 2025 sur reliquat 2024)	8 Congrès international: 8 soutiens de 400 €				8 Congrès international: 7 soutiens de 400 €		
				2 refusées par manque de budget				Soutien à un jury de thèse international en présentiel (hors contrats ANR, EU, et CIFRE)		
Formations	20	2 300 €	2 518 €	=> Pour formateur, fonctionnement, (Heures de formation incluses dans les services des EC)	20	2 400 €	700 €	=> Pour formateur, fonctionnement, (Heures de formation incluses dans les services des EC)	23	1 500€
Journée scientifique	34	3 800 €	4 351 €	63 doctorants participants, 250€/200€/150€ pour les trois prix classés des oraux et de 130€/100€/70€ pour les trois prix classés de poster => en chèques cadeau	36	4 320 €	2 124 €	63 doctorants participants, 250€/200€/150€ pour les trois prix classés des oraux et de 130€/100€/70€ pour les trois prix classés de poster => en chèques cadeau	30	4 300 € (Le Mans Université)
Fonctionnement ED	4	400 €	1 000 €	Déplacements	4	480 €	277 €	Déplacements	7	900 €

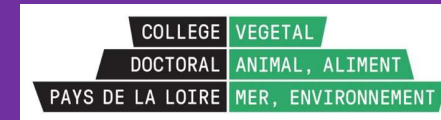
Vote du
CONSEIL

Mise en œuvre de l'AAP à jurys internationaux et suivi par le Bureau de l'ED.
En faire l'annonce aux HDR de l'ED VAAME

Proposition adoptée à l'unanimité

ECOLE DOCTORALE VAAME

Evolutions fiche RNCP du doctorat



Nouvelle fiche en vigueur depuis le 01/01/2025

<https://www.francecompetences.fr/recherche/rncp/40525/>

Adresser cette nouvelle fiche aux
HDR et doctorants de l'ED VAAME.
La mettre sur le site de l'ED.

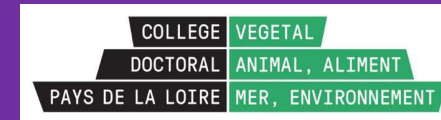
- Toujours **6 blocs** de compétences
- Pour chaque bloc, la modalité **d'évaluation** est précisée :
« Rédaction et soutenance de la thèse »
- Dans les **titres** des blocs :
 - Formulation des compétences en **verbes d'action**
 - « démarche de recherche et développement, d'études et prospective » remplacé par « démarche **de recherche, de R&D ou d'innovation** »
 - Quelques reformulations ou additions mineures
- Dans le contenu des blocs :
 - Des **reformulations**
 - **8 nouvelles compétences + des additions**
 - ~~3 compétences supprimées~~ + des **délétions**
 - **2 compétences déplacées** dans un autre bloc

Les 6 blocs de compétences

1. Concevoir et élaborer une démarche de recherche, de R&D ou d'innovation
2. Mettre en œuvre une démarche de recherche, de R&D ou d'innovation
3. Valoriser et transférer les résultats d'une démarche de recherche, de R&D ou d'innovation
4. Assurer une veille scientifique et technologique de haut niveau à l'échelle internationale
5. Contribuer à la circulation de la culture scientifique et technique, à la médiation, et à la formation
6. Encadrer des équipes dédiées à des activités de recherche, de R&D ou d'innovation

ECOLE DOCTORALE VAAME

Evolutions fiche RNCP du doctorat

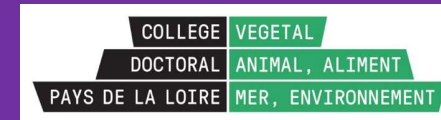


Bloc 1 : Concevoir et élaborer une démarche de recherche, de R&D ou d'innovation

- Disposer d'une expertise scientifique tant générale que spécifique d'un domaine de recherche et de travail déterminé
 - **Elaborer une question de recherche (problème posé, état de l'art, identification des verrous, planification de la démarche de recherche)**
 - **Mobiliser réflexivité et esprit critique dans les différentes étapes et activités**
 - Faire le point sur l'état et les limites des savoirs et des pratiques au sein d'un secteur d'activité déterminé, aux échelles locale, nationale et internationale
 - Identifier **les problématiques pour** résoudre les problèmes complexes et nouveaux impliquant une pluralité de domaines en mobilisant **et en produisant** les connaissances et savoir-faire les plus avancés
 - Identifier les possibilités de ruptures conceptuelles et concevoir **le cas échéant** des axes d'innovation pour un secteur professionnel
 - **Identifier les acteurs d'un secteur d'activité déterminé et positionner ses questionnements et ses démarches dans ce système d'acteurs**
 - Respecter les **règles** de déontologie et d'éthique en relation avec l'intégrité des travaux et les impacts potentiels **sur les sociétés et les planètes** (← bloc 3)
- ~~— s'adapter en permanence aux nécessités de recherche et d'innovation au sein d'un secteur professionnel~~

ECOLE DOCTORALE VAAME

Evolutions fiche RNCP du doctorat

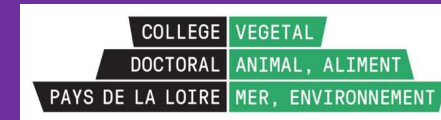


Bloc 2 : Mettre en œuvre une démarche de recherche, de R&D ou d'innovation

- Mettre en œuvre les méthodes et les outils de la recherche, **le cas échéant** en lien avec l'innovation
- Mettre en œuvre les principes, outils et démarches d'évaluation des coûts et de financement d'une démarche d'innovation ou de R&D
- Garantir la qualité et la validité des travaux ainsi que leur déontologie et leur confidentialité en mettant en œuvre les dispositifs de contrôle adaptés
- Gérer les **ressources financières, humaines** et temporelles des activités **de recherche**, de R&D, d'innovation
- Mettre en œuvre les facteurs d'engagement, de gestion des risques et d'autonomie nécessaires à la finalisation d'un projet **de recherche**, de R&D ou d'innovation
- **Mettre en œuvre et gérer la conservation des données acquises pendant le projet dans le respect des normes en vigueur**
- **Apporter des contributions novatrices dans le cadre d'échanges de haut niveau, et dans des contextes internationaux (← bloc 1)**

ECOLE DOCTORALE VAAME

Evolutions fiche RNCP du doctorat

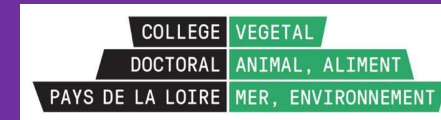


Bloc 3 : Valoriser et transférer les résultats d'une démarche de recherche, de R&D ou d'innovation

- Mettre en œuvre les **procédures et/ou mécanismes et/ou modalités** de transfert à des fins d'exploitation et de valorisation des résultats ou des produits dans des secteurs économiques ou sociaux
- Respecter les règles **déontologiques** de propriété intellectuelle ou industrielle liées à un secteur
- Mettre en œuvre l'ensemble des dispositifs de publication **et/ou de brevet** à l'échelle nationale ou internationale permettant de valoriser les savoirs et connaissances nouvelles
- Mobiliser les techniques de communication de données en « open data » **et, plus généralement les principes de la science ouverte**, pour valoriser des démarches et résultats

ECOLE DOCTORALE VAAME

Evolutions fiche RNCP du doctorat

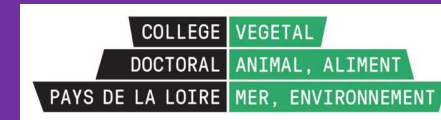


Bloc 4 : Assurer une veille scientifique et technologique de haut niveau à l'échelle internationale

- Acquérir, synthétiser et analyser les données et les informations scientifiques et technologiques d'avant-garde à l'échelle internationale **en développant un regard critique et distancié**
 - Dépasser les frontières des données et du savoir disponibles par croisement avec différents champs de la connaissance ou d'autres secteurs professionnels
 - Développer des réseaux de coopération scientifiques et professionnels à l'échelle internationale
 - **Se former et entretenir une culture scientifique de haut niveau en disposant de la curiosité, de l'adaptabilité et de l'ouverture nécessaires**
 - **Mobiliser de façon avertie critique et éthique les nouvelles modalités de production de savoirs notamment par l'intelligence artificielle**
- ~~—disposer d'une compréhension, d'un recul et d'un regard critique sur l'ensemble des informations de pointe disponibles~~

ECOLE DOCTORALE VAAME

Evolutions fiche RNCP du doctorat

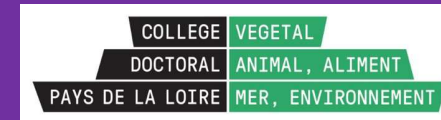


Bloc 5 : Contribuer à la circulation de la culture scientifique et technique, à la médiation, et à la formation

- Rendre compte et communiquer ~~en plusieurs langues~~ en direction de publics différents **les résultats** de travaux à caractère scientifique, à l'écrit comme à l'oral
- Enseigner et former des publics diversifiés à des concepts, outils et méthodes avancés
- S'adapter à **des publics diversifiés** pour communiquer et promouvoir des concepts et démarches d'avant-garde
- **Valoriser la diversité des cultures scientifiques et construire des consensus d'usage pour faciliter la compréhension individuelle et collective**
- **Développer et entretenir des réseaux de coopération professionnelle nationaux et internationaux, interdisciplinaires et/ou intersectoriels**

ECOLE DOCTORALE VAAME

Evolutions fiche RNCP du doctorat



Bloc 6 : Encadrer des équipes dédiées à des activités de recherche, de R&D ou d'innovation

- **Identifier** les compétences **nécessaires** au sein d'une équipe ~~et participer au recrutement ou à la sollicitation de prestataires~~
- **Mettre en œuvre une équipe-projet**
- Identifier les ressources clés pour une équipe et préparer les évolutions en termes de formation et de développement personnel
- Évaluer le travail des personnes et de l'équipe vis à vis des projets et objectifs
- **Piloter** et coordonner une équipe dans le cadre de tâches complexes ou interdisciplinaires **pouvant mobiliser de multiples partenaires à l'échelle nationale ou internationale**
- ~~— construire les démarches nécessaires pour impulser l'esprit d'entrepreneuriat au sein d'une équipe~~

ECOLE DOCTORALE VAAME

Evolution des EDs Pays de la Loire

COLLEGE	ED VEGETAL
DOCTORAL	ANIMAL, ALIMENT
PAYS DE LA LOIRE	MER, ENVIRONNEMENT

Le Comité doctoral du Collège des Pays de la Loire de juin 2025 a acté **la fin du périmètre régional des ED.**

Des EDs de site sont en cours de réflexion pour le prochain contrat quadriennal.

Le dépôt des dossiers des ED pour l'évaluation HCERES doit se faire en **septembre 2026**

- **L'Université d'Angers proposera 3 EDs dont une provenant de la fusion de l'ED BIOLOGIE SANTE avec L'ED VAAME (environ 85 doctorants).**

Cette nouvelle ED sera portée par une nouvelle direction (2 co-directions ou 1 direction et 1 direction adjointe) qui élaborera le projet déposé auprès de l'HCERES.

Il a été demandé que la valence des contrats doctoraux d'établissement (CDEs) des anciennes ED BS et VAAME (4 et 4 CDEs) soit conservée dans la nouvelle ED.

- **Pour Nantes Université: discussions en cours**

- **Pour Le Mans Université: discussions en cours**

ECOLE DOCTORALE VAAME

Gestion ED VAAME

COLLEGE	ED VEGETAL
DOCTORAL	ANIMAL, ALIMENT
PAYS DE LA LOIRE	MER, ENVIRONNEMENT

Départ de **Louise BLOT** , gestionnaire, mi-décembre 2025.

Remplacement sur concours pour janvier 2026.

Tous les remerciements du Conseil de l'ED VAAME à Louise pour l'implication dont elle a fait preuve dans la bonne gestion de l'ED, sa réactivité, ses compétences et les bonnes relations qu'elle a su nouer avec tous.

Bonne route Louise et MERCI!!

ECOLE DOCTORALE VAAME



Calendrier des prochains conseils de l'ED année 2025-2026

Vendredi 6 février 2026, 9h30-12h30: **Conseil de l'ED**

Vendredi 19 juin 2026, 9h30-12h30: **Conseil de l'ED. Vote résultats concours ED**

Les conseils auront lieu en présentiel ou en distanciel.